

La Vie à Bry

le magazine de votre ville

N° 505
Avril 2024

brysurmarne.fr -  -  - 

Budget 2024

Pages 13-18



Forum Santé
Intercommunal
Page 10

Appel à candidatures pour
les élections européennes
Page 19



VILLE DE BRY-SUR-MARNE
Moult viel que Paris

Contrôle de la Chambre Régionale des Comptes



« La Chambre Régionale des Comptes a contrôlé la gestion municipale des exercices 2017 à 2023, découvrez ses conclusions sur les grands enjeux :

✓ Tenue des comptes : « *une tenue des comptes satisfaisante* »
(page 51 du rapport)

✓ Dette : « *un endettement maîtrisé sur la période* »
(page 61 du rapport)

✓ Dépenses de fonctionnement :
« *une volonté politique axée à compter de 2020 sur la réduction des dépenses* »
(page 51 du rapport)

✓ Analyse financière :
« *la situation financière de la commune est bonne* »
(page 63 du rapport) »

Édito du Maire

« Saine et vertueuse gestion »

Madame, Monsieur,
Chers Bryards,

Le 7 mars 2024, l'assemblée municipale que j'ai le plaisir et l'honneur de conduire a pris connaissance et acte du rapport de la Chambre Régionale des Comptes quant à notre gestion puis a voté le budget 2024.

Rapport de la Chambre Régionale des Comptes

L'objectif de la Chambre Régionale des Comptes est, comme vous le savez, de contrôler le bon usage de l'argent public et de prodiguer des recommandations pour renforcer la régularité de la gestion et/ou optimiser sa performance. Dans ce cadre, elle analyse l'ensemble de la gestion municipale, allant des ressources humaines au budget en passant par les marchés publics ou encore les régies municipales. Ainsi, la Chambre Régionale des Comptes a contrôlé la gestion municipale de Bry-sur-Marne sur les exercices budgétaires allant de 2017 à 2023. Elle vient de rendre public son rapport.

Ce contrôle (débuté en mars 2023, deux ans et demi après notre élection) m'est apparu comme une réelle opportunité pour notre équipe municipale. Nous avons en effet hérité d'un fonctionnement historique des services municipaux issu de la gestion d'une même équipe municipale durant 20 ans. Avoir le regard objectif et extérieur des magistrats de la Chambre Régionale des Comptes nous permet donc de poursuivre sereinement ce qui fonctionne et d'améliorer ce qui mérite de l'être.

Recommandations de la Chambre Régionale des Comptes

La Chambre prodigue des recommandations de régularité et de performance que nous avons d'ores et déjà prises en compte ou sont en passe de l'être. Elle recommande, concernant la régularité, de quantifier la valeur des mises à disposition aux

associations, de produire le rapport social unique, de mettre en place un système de contrôle automatisé du temps de travail, d'enrichir le rapport d'orientation budgétaire des données liées aux ressources humaines et aux engagements pluriannuels et de compléter les annexes du compte financier unique. Concernant la performance, elle recommande de sécuriser les procédures d'achat public sur le logiciel avec une nomenclature plus efficace, de renforcer le contrôle des régies, de sécuriser la base des tiers et, enfin, de mettre en place des outils de pilotage pluriannuel des investissements.

Satisfecit de la Chambre Régionale des Comptes !

La Chambre Régionale des Comptes adresse dans son rapport un satisfecit à la Ville pour notre saine gestion des deniers publics avec « **une tenue des comptes satisfaisante** », « **un endettement maîtrisé sur la période** », « **une volonté politique axée à compter de 2020 sur la réduction des dépenses** » permettant de ne pas augmenter les impôts depuis 2020 malgré la crise énergétique-inflationniste faisant conclure la Chambre Régionale des Comptes en ces termes : « **la situation financière de la commune est bonne** ».

Le fait que la Chambre Régionale des Comptes relève que depuis notre élection, en 2020, nous nous attachons à scrupuleusement maîtriser le budget par une recherche permanente d'optimisation et de réduction des dépenses de fonctionnement est gratifiant car nous y mettons beaucoup d'énergie et de volonté. Gratifiant car ce n'est pas nous qui le disons mais bel et bien la Chambre Régionale des Comptes qui a constaté notre politique vertueuse d'optimisation des dépenses. Gratifiant enfin car c'était un engagement fort de notre campagne de 2020 qui est donc tenu ! Soyez assurés que je continuerai de le tenir.



Charles ASLANGUL

Maire de Bry-sur-Marne
Président délégué du Val-de-Marne
Vice-président du Territoire

J'en profite pour remercier et saluer le travail remarquable des agents du service public, des responsables de services et de la Direction Générale qui sont pour beaucoup dans cette réussite à nos côtés. Je tiens à saluer le travail de nos prédécesseurs élus ainsi que l'ensemble de l'actuelle équipe d'élus qui m'entoure sur qui je sais pouvoir compter pour m'aider dans la difficile gestion municipale. Bravo et merci à eux tous !

Budget 2024

Dans la suite logique du constat de la Chambre Régionale des Comptes quant à notre volonté de gérer prudemment les deniers publics, j'ai soumis au vote du Conseil municipal le Budget primitif 2024 qui a été approuvé.

Dans un contexte d'inflation, à travers ce vote du budget 2024 nous parvenons à avoir des dépenses de fonctionnement en hausse maîtrisée de seulement 0,81 % hors budget annexe et de 1,80 % avec. Soit une hausse maîtrisée bien en deçà des 2,9 % de l'inflation !

Nous votons donc la poursuite d'une stricte et saine maîtrise des dépenses de fonctionnement à hauteur de 33 151 853 € et de nouveaux crédits à hauteur de 10 724 298 € en investissement pour un budget 2024 total de 43 876 151 €. (voir pages 15 à 17 pour le détail).

Enfin, et pour la quatrième année consécutive, nous votons le gel des impôts municipaux en 2024. Promesse tenue !

L'agenda du Maire

80 réunions et rendez-vous dont :

Lundi 4 mars :

- Comité de Pilotage concernant les clauses d'insertion au titre des 13 communes du territoire
- Commission permanente du Conseil Départemental

Mardi 5 mars :

- Visite du site RATP Sûreté de Bry-sur-Marne

Mercredi 6 mars :

- Comité de Pilotage pour la reconstruction de l'école Paul Barilliet
- Permanence du Maire
- Réunion sur le Plan Métropolitain de l'Habitat et de l'Hébergement

Jeudi 7 mars :

- Conseil Municipal

Lundi 11 mars :

- Commission permanente du Conseil Départemental
- Conseil Départemental

Mercredi 13 mars :

- Tour de ville avec les services techniques de la Ville
- Réunion de présentation avec le nouveau Commissaire de Nogent-sur-Marne
- Commission Plénière du Conseil Municipal des Jeunes

Vendredi 15 mars :

- Vernissage du 19^e Salon des Artistes Bryards

Lundi 18 mars :

- Comité d'Urbanisme

Mardi 19 mars :

- Comité syndical du syndicat d'action foncière 94
- Réunion mensuelle avec la Police Municipale

Mercredi 20 mars :

- Réunion de travail sur le Pôle Image



RESTITUTION DE L'ÉTUDE DU PLAN VÉLO

La Ville souhaite apaiser les circulations des vélos et automobilistes avec la création de pistes cyclables, de stationnement vélo et de services pour encourager ce mode de déplacement au quotidien.

La restitution de l'étude du Plan Vélo aura lieu lors d'une réunion publique, le **jeudi 25 avril** dans le Salon d'Honneur de l'Hôtel de Ville à 19h30. La Ville compte sur vous afin de participer à cette réunion publique, que vous vous déplaciez déjà en vélo ou que vous souhaitiez pouvoir le faire !

Focus sur



Visite du site RATP Sûreté de Bry-sur-Marne

Le 5 mars dernier, Monsieur le Maire a visité les bureaux bryards de la RATP en charge de

la sûreté. Un étroit partenariat entre la Police municipale et la RATP est tissé depuis quelques années afin d'assurer la sécurité de tous les usagers. Actuellement, ce sont 62 agents de la RATP qui œuvrent à la gare de Bry et sur nos lignes de bus.

Commission Plénière du Conseil Municipal des Jeunes

Monsieur le Maire a présidé la commission plénière du Conseil Municipal des Jeunes le 13 mars dernier.

En présence de Stefano Teillet, conseiller délégué à la Jeunesse, les membres des différentes commissions ont pu présenter et faire approuver les projets sur lesquels ils ont travaillé toute l'année. Dotée d'une enveloppe de 20000€, cette instance collégiale œuvre tant dans les domaines de l'événementiel que du social ou encore de l'éco-urbanisme.



Vernissage du 19^e Salon des Artistes Bryards

Vendredi 15 mars, Monsieur le Maire, Charles ASLANGUL, a inauguré la 19^e édition du Salon

de Bry, aux côtés d'Hervé CHALENDARD, Président de l'Association des Artistes Bryards, de Christophe CADERON, Vice-Président de l'Association et de nombreux bénévoles et habitants. Cette année, deux invités d'honneur étaient présents aux côtés des 22 artistes : Jean-Jacques Lamenthe, sculpteur, et André-Didier Dana, peintre. Le prix de la ville a été remis à Valérie Marmorat pour son œuvre *Le van*, sculpture en fils de fer à ombres portées.



13



10



20



12



19

p.6 - Vos instants Bry

p.8 - En bref

Inscriptions pour la visite du Château de Chantilly
My Lil'Pet par Little Pearls
Ateliers petite enfance
Boutique éphémère

p.10 - Événement

Forum prévention Santé Intercommunal

p.12 - Actualités

Refonte des aires de jeux : enquête en ligne
Fête des voisins
Commémoration : Journée nationale du souvenir des victimes et des héros de la déportation
Job étudiant

p.13 - À la Une

Budget 2024 : L'équilibre sans hausses d'impôts

p.19 - Actualités

Elections européennes : Appel à candidatures
Journée mondiale de la sensibilisation à l'autisme
Assemblée plénière du CMJ

p.20 - Culture

Associations culturelles
Programme du Théâtre
Clap cinéma !
Programme du Conservatoire
Programme de la médiathèque
Marne en Vogue : Appel à candidatures

p.24 - Sport

Bry-sur-Marne, ville label terre de jeux
Solibad Days à Bry-sur-Marne

p.25 - Conseil municipal

p.26 - La parole aux élus

p.27 - Agenda

p.30 - De vous à nous

p.31 - Infos utiles

La Vie à Bry - avril 2024 - n° 505 - Édité par la Ville de Bry-sur-Marne

1, Grande rue Charles de Gaulle 94360 Bry-sur-Marne

Tél. : 01 45 16 68 00 - Courriel : mairie@bry94.fr

Directeur de la publication : Charles ASLANGUL

Adjoint au Maire délégué à la communication : Christophe ARZANO

Directrice de la communication : Delphine ABECASSIS

Rédaction : Sandra MARTINS - Marion DUROSIER - Delphine ABECASSIS

Photos : service communication, Julien LABROSSE, GM Productions,

Vincent GUIONET, 123rf, Unsplash, Geoffrey BÉNARD - Marion DUROSIER

Maquette : service communication / Réalisation : Isabelle VIÉNOT

Distribution : Privilège et communication

Impression : RAS - Numéro tiré à 9 000 exemplaires

Toute reproduction interdite (y compris sur Internet) sauf autorisation expresse.

Document imprimé avec des encres végétales sur papier issu de forêts gérées durablement.



VILLE DE BRY-SUR-MARNE
Moult viel que Paris

Vos instants **Bry**



Découverte du Hand Ball par l'association CHBB (Club Hand Ball de Bry)
Samedi 9 mars - Square de Latre de Tassigny



Concert par l'Orchestre Symphonique de Bry
Vendredi 15 mars - Église St-Gervais St-Protais de Bry



Boutique éphémère
Mars



Conseil municipal
Jeudi 7 mars - Hôtel de Ville



Centenaire d'une résidente de la Fondation Favier en présence de Béatrice Mazzocchi, Adjointe à la Vie Sociale et Associative et de Pierre Leclerc, Adjoint à la Transition écologique, à l'Environnement et aux Bâtiments communaux
Mercredi 28 février - Fondation Favier



Départ en retraite et remise de médaille à M. Ferrandin, directeur de l'école élémentaire Henri Cahn, par Olivier Zaninetti, Adjoint à la Petite Enfance et à l'Enfance
Samedi 16 mars



Historock, l'Histoire de France en musique pour 433 élèves de CM1 et CM2 sur 3 séances
Jeudi 14 mars - Théâtre de Bry-sur-Marne



Inauguration du 19^e Salon des Artistes Bryyards organisé par l'AAB
Vendredi 16 mars - Hôtel de Malestroit



Exposition des Val-de-Marnais remarquables, des légionnaires remarquables, en présence de Didier Khoury, Conseiller municipal délégué aux Anciens Combattants et aux Commémorations
Lundi 26 février - Hôtel de Malestroit

LOISIRS SENIORS

Les inscriptions sont ouvertes !



©Chantilly-Senlis Tourisme

La Ville vous propose une visite du Château de Chantilly ainsi que de ses grandes écuries, mercredi 15 mai. Vous pourrez également profiter d'un déjeuner dans les cuisines de Vatel au restaurant de la Capitainerie.

Inscriptions le **2 avril de 9h à 12h** au **01 45 16 68 00** à la salle de l'Hôtel de Ville

→ Retrouvez tout le programme 2024 dans le dépliant inséré dans le numéro de janvier.

PETITE ENFANCE

Ateliers du mois

• **CHASSE AUX ŒUFS DE PÂQUES**
Mardi 2 avril de 14h30 à 16h

• **ALLAITEMENT**
Avec une consultante en lactation
Mardi 23 avril de 14h30 à 16h



• **PSYCHOMOTRICITÉ**
Avec une professionnelle qualifiée
Mardi 30 avril de 14h30 à 16h

Pour les moins de 4 ans
Gratuit - Sur inscription
Les ateliers se déroulent
au 12 bis rue du colombier
Inscriptions par courriel à
atelier-petite-enfance@bry94.fr

LES ATELIERS DE LIL'

My Lil'Pet

Les ateliers de Lil' organisent un atelier Cynothérapie afin de partager un moment avec un animal de compagnie. En effet, cette thérapie aide à réduire le stress, l'anxiété et la dépression. L'atelier est animé par les Scouts Guides de France Communauté Teddy - groupe Notre-Dame du Rosaire (Saint-Maur) et par les parents bénévoles unis & engagés.

Atelier gratuit, don libre.

Dimanche 28 avril de 13h à 17h

Château Lorenz, salle RDC,

11 avenue Georges Clemenceau

Informations : info@littlepearls.fr

ou **06 09 70 50 74**

A flyer for a free cynotherapy workshop. The title is 'CYNOTHÉRAPIE' with the subtitle 'un moment de partage et de bien-être'. It features a photo of a woman with a dog. Text includes 'Les ateliers de LIL'', 'DIMANCHE 28 avril 2024 de 13h à 17h', 'Château Lorenz - salle RDC', 'Atelier gratuit - DON LIBRE', and 'Inscription obligatoire'. Logos for Scouts Guides de France and the town of Bry-sur-Marne are at the bottom.

ILS S'INSTALLENT À BRY

• Les Ateliers d'Ofée

Les Ateliers d'Ofée vous proposent des ateliers de massages prénataux, des ateliers de massages pour bébés, etc. Autant de pratiques pour le bien-être des mamans et de leurs bébés.

La praticienne est auxiliaire de puériculture et formée en périnatalité au sein de l'école du Bien Naître.

☎ **07 82 40 46 64**

✉ lesateliersdofee@outlook.com



• Opus Stone Design

Pour vos projets d'architecture et de décoration, Opus Stone Design vous propose une vaste sélection de pierres naturelles premier choix produites en France. Opus Stone Design vous accompagne afin de vous aider, avec plus de 2 000 références produits, pour réaliser votre projet.

Opus Stone Design s'adresse aux professionnels et aux particuliers !

☎ **09 84 004 007**

✉ info@opus-stonedesign.com

www.opus-stonedesign.com

• La Raie du pêcheur

Sélection exceptionnelle de poissons et de fruits de mer d'exception, soigneusement sélectionnés, choisis chaque jour venus directement de Boulogne-sur-Mer. Produits de fraîcheur incomparable mettant en avant la richesse de nos océans. La Raie du pêcheur propose l'élaboration de plateaux de fruits de mer, de plats traiteurs pour tous types d'événements sur devis.

Du mardi au samedi de 8h à 13h30 et de 16h à 19h

Mercredi et Dimanche de 8h à 13h30 au marché de Bry-sur-Marne

13 Grande rue Charles de Gaulle

☎ **06 41 35 39 48**

✉ laraiedupecheur@icloud.com

Vous débutez une nouvelle activité sur Bry ? C'est avec plaisir que nous publierons votre annonce. Contactez dès maintenant le service vie économique au **01 45 16 68 00 - mairie@bry94.fr**

BOUTIQUE ÉPHÉMÈRE

Les rendez-vous d'avril

Du 2 au 14 avril

• Except-me lingerie Paris

Après 30 ans d'expérience dans la lingerie, Sylvie décide de promouvoir l'artisanat français grâce à son savoir-faire en créant sa propre marque de haute lingerie *Except-me*. Elle conçoit une lingerie de luxe, en série limitée, pour les femmes, les hommes et les jeunes mariés. Le savoir-faire artisanal rare de la corseterie et les techniques d'assemblage haut de gamme ont été exploités par la créatrice. Ses fournisseurs de matières premières sont français et européens.
<https://except-me.com>



Du 16 au 28 avril

• L'Atelier de Laurence

C'est en 2017 que Laurence a lancé l'Atelier où elle propose de la maroquinerie fantaisie et originale. Elle crée et fabrique des sacs et autres articles de maroquinerie en cuir et matières naturelles, recyclées ou en cuir de substitution. Parmi ses créations : sacs à main, pochettes, besaces, sacs de voyage, sacs de transport, petite maroquinerie... Personnalisation possible.

[latelierdelaurance](https://www.facebook.com/atelierdelaurance)

[atelierdelaurance](https://www.instagram.com/atelierdelaurance)



• Nicole Mestdagh

Nicole imagine et crée des coussins afin d'habiller votre intérieur. Elle complète sa collection par de petites créations textiles.



VIE ÉCONOMIQUE

Les Permanences des créateurs d'entreprises

Vous souhaitez créer votre entreprise ? Prenez rendez-vous avec un conseiller afin qu'il vous accompagne dans la concrétisation de votre projet.

La prochaine permanence aura lieu le jeudi 25 avril. Horaires en fonction des rendez-vous.

En partenariat avec le Territoire Paris Est Marne&Bois.

Inscriptions auprès du service Vie économique et associative au 01 45 16 68 00 ou par courriel à vie-economique-associative@bry94.fr



• Boucher - Charcutier - Service traiteur

Venez découvrir des viandes d'exception avec une sélection de viandes de boeuf, porc, agneau, veau et volaille. Votre boucher vous offre également ses services de traiteur.

Horaires d'ouvertures :

Lundi et mardi : de 8h à 19h30

Fermé le mercredi

Du jeudi au samedi : de 8h30 à 19h30

Dimanche : de 9h à 14h

18 rue de Cherbourg

Pour toute commande,

06 62 16 21 25

[lacuisinedeclaude](https://www.instagram.com/lacuisinedeclaude)

• Virginie Gorez, sophrologue

Virginie pratique des techniques de relaxation et de respiration afin de favoriser le bien-être et de réduire le stress.

La sophrologie repose sur une combinaison de ces techniques et de visualisations positives.

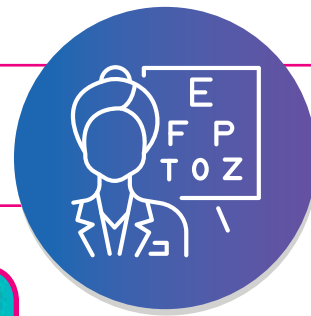
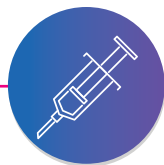
Virginie accompagne les particuliers (séances à domicile et/ou en visioconférence) et les entreprises (séances collectives).

Renseignements et rendez-vous :

07 67 26 41 76

virginiegorez.pro@gmail.com

www.virginie-gorez-sophro.com



SANTÉ / DÉPISTAGE / PRÉVENTION / HANDICAP / BIEN-ÊTRE

FORUM SANTÉ INTERCOMMUNAL



Suite au succès rencontré en 2023, la Ville de Bry-sur-Marne a proposé aux villes de Nogent-sur-Marne et du Perreux-sur-Marne de s'associer à elle pour présenter le 1^{er} Forum de Santé Intercommunal, le samedi 27 avril au gymnase Félix Faure.

Cette édition vous proposera davantage de médecins, de professionnels médicaux, paramédicaux et du bien-être ! Nous vous attendons encore plus nombreux, des plus jeunes aux seniors !

La santé reste une préoccupation majeure avec de vastes champs d'interventions : de la prévention et du dépistage afin d'anticiper les risques, en passant par le traitement pour soigner ou encore l'accompagnement pour mieux vivre au quotidien... Autant de sujets pour répondre à chaque situation et chaque besoin dans le but d'être en bonne santé physique et morale.

C'est la raison pour laquelle la municipalité a fait le choix de faire de la santé une priorité à Bry tout comme Nogent et Le Perreux.

Vous pourrez échanger autour de sujets variés : médecine douce, acupuncture, troubles du sommeil, sophrologie, réflexologie, alimentation, sport et santé, diététique et nutrition, stress, microbiote, etc. Une demi-journée pour faire le point sur sa santé et mieux se protéger.

- Stands, ateliers pratiques et ludiques
- Information et conseils
- Dépistages gratuits
- Suivi de vaccination

Des professionnels à votre écoute : médecins généralistes et spécialistes, chirurgiens, urologues, oncologues, gynécologues, dermatologues, gériatres, rhumatologues, cardiologues, radiologues, ophtalmologistes, ORL, tabacologues, dentistes, diététiciens, psychomotriciens, orthophonistes, ergothérapeutes, etc.



DES CONSEILS ET DÉPISTAGES

- Suivi des vaccinations (pour les enfants et les adultes)
- Conseils diététiques
- Dépistage du diabète, de l'hypertension et de l'arythmie cardiaque, du PSA, de la vue, de l'audition, etc.

Zoom enfants !

Des stands pédagogiques et ludiques spécifiquement adaptés pour les plus jeunes :

- Recherche de caries (stand dentaire)
- Conseils en orthodontie
- Hygiène bucco-dentaire (adaptée aux enfants souffrant de troubles du spectre autistique)
- Tiques et maladie de Lyme : importance de la prévention avant d'aller en forêt
- Échanges parents/enfants autour des difficultés d'apprentissage et des troubles du neuro-développement animés par des orthophonistes, des psychomotriciens, des neuropsychologues, etc.
- Dépistage d'anomalies de la voûte plantaire par des podologues et indications de semelles orthopédiques.
- Et encore beaucoup d'autres activités...

Zoom ados !

Des espaces ludiques autour de la prévention routière : simulation d'alcoolémie et simulateur de conduite à 3 écrans

- Des conseils sur l'alimentation et le sport, la contraception, le sommeil
- Le vaccin contre l'HPV (Human Papillomavirus), la protection contre le cancer du col de l'utérus
- La prévention des IST (infections sexuellement transmissibles)
- Comprendre et détecter l'endométriose
- Utilisation d'un défibrillateur et massage cardiaque sur un mannequin
- Les bienfaits du yoga
- Et encore beaucoup d'autres activités...

INTERVENANTS AUTOUR DU HANDICAP

Troubles du neuro-développement et du spectre autistique, épilepsie, pathologies neurodégénératives (Alzheimer, etc.)





Samedi 27 avril 2024
de 12h à 18h
au gymnase Félix Faure
Entrée libre
Public : tous âges
(enfants, adolescents,
adultes, seniors)



Zoom seniors !

- Check-up et entretien individuel avec un binôme médecin/infirmier et dépistages
- Test de mémoire avec un gériatre
- Aides aux aidants et aux personnes en situation de handicap
- Matériel spécifique pour préserver l'autonomie à domicile
- Activités pour les retraités
- Dépistage de l'ACFA (arythmie complète par fibrillation atriale), avec la montre connectée (trouble du rythme cardiaque)
- Ostéoporose
- Arthrose et prothèse de genou, prothèse de hanche
- Et encore beaucoup d'autres activités...



SÉANCES DÉCOUVERTES « RESTEZ ZEN »

Massages Bien-être, sophrologie
et hypnose, approches
multisensorielles

DES ATELIERS PRATIQUES

- Un espace dédié à la **prévention routière** avec simulateur de conduite à 3 écrans
- Un espace dédié aux GQS (**Gestes Qui Sauvent**) pour savoir agir et réagir en cas de situation d'urgence (arrêt cardiaque, étouffement, saignement, inconscience, électrocution)
- Prévention des **accidents domestiques**
- Initiation au **massage cardiaque**, utilisation du **défibrillateur**
- Divertissement en **langue des signes** et en musique
- Techniques de **mémorisation**.
Intervenants autour du handicap : troubles du neuro-développement et du spectre autistique, épilepsie, pathologies neurodégénératives (Alzheimer, etc.)



Zoom adultes !

- Check-up et entretien individuel avec un binôme médecin/infirmier
- Kit de dépistage du cancer colorectal
- Auto-tests réalisés sur place : PSA (antigène spécifique de la prostate) diabète, hta, puis orientation auprès des spécialistes présents selon les besoins
- Apprentissage de l'**auto-palpation mammaire**, indications de la mammographie avant et après 50 ans
- Soutien entraide aux personnes atteintes de pathologies lourdes ou cancéreuses et à leurs proches (art thérapie, sophrologie, etc.)
- Associations d'entraide et de soutien
- Indications du sport sur ordonnance pour les personnes plus fragiles et handisport adapté
- Atelier Périnatalité
- Et encore beaucoup d'autres activités...



Sans oublier la présence de nombreux professionnels de santé et Associations, la CPTS (Communauté Professionnelle Territoriale de Santé), le Lions Club, France Alzheimer, France AVC, etc. ■



Et pour les petits et les grands gourmands,
vous pourrez vous régaler au **stand crêpes,**
pâtisseries pour diabétiques et boissons !



ENQUÊTE EN LIGNE

Refonte des aires de jeux

La Ville de Bry-sur-Marne dispose de six aires de jeux pour les enfants, en libre accès :

- Le square du Lavoir
- Le square de Lattre de Tassigny
- Le square du Colombier
- Le Parc des Coudrais
- Le square Jo Privat
- L'aire de jeux de l'allée Christian Moreau

Afin de renouveler et moderniser le patrimoine des aires de jeux, la Municipalité vous propose un questionnaire en ligne pour recueillir vos avis et vos attentes.

Ensuite, un plan pluriannuel d'investissements sera établi pour la rénovation des équipements.

Le jardin d'enfants est un lieu idéal de sociabilisation : évoluer aux contacts des autres, créer de nouvelles amitiés, rire...



Autant d'éléments qui vont aussi naturellement contribuer à affirmer la personnalité de chaque enfant. Ils peuvent ainsi développer de nombreuses compétences et surtout favoriser leur motricité au grand air !

Nous comptons sur votre participation. **Le questionnaire sera en ligne, de mi-avril à fin mai, sur www.brysurmarne.fr.** À la suite de cette enquête, les résultats seront analysés et un retour vous sera fait dans *La Vie à Bry* ainsi que sur les réseaux sociaux. ■

FÊTE DES VOISINS

À vos agendas !

Cette année, la Ville a souhaité fixer une date unique pour la fête des voisins, le **vendredi 24 mai** !

Il n'y aura donc qu'une date pour tous se retrouver autour de tables aussi gourmandes que conviviales et de mieux connaître ses voisins !

Comme chaque année, l'apéritif vous sera offert par la Ville !

Si vous avez besoin de logistiques, vous pouvez demander la location de tables et de chaises à la Mairie.

Plus d'informations et inscriptions (jusqu'au 15 mai) auprès du service Fêtes et animations au 01 45 16 68 00. ■



COMMÉMORATION

Journée nationale du souvenir des victimes et des héros de la déportation

Dimanche 28 avril à 11h30
Monument aux morts

JOB ÉTUDIANT ?

On vous aide dans vos démarches !

À l'Espace emploi, vous trouverez conseils et accompagnement pour rédiger votre CV et votre lettre de motivation afin de faciliter votre recherche et décrocher le job étudiant de vos rêves.

Espace emploi Paris Est Marne&Bois de Bry-sur-Marne - 3 rue Félix Faure à Bry-sur-Marne.

Contact : 01 84 23 53 49
asma.bah@pemb.fr
emploi-bry@pemb.fr



BUDGET 2024

L'équilibre sans hausse d'impôts pour des services publics toujours plus efficaces

C'est dans un contexte national une nouvelle fois très complexe, que le Conseil municipal a approuvé, le 7 mars dernier, le budget primitif 2024.

L'objectif a été de contenir la hausse des dépenses en deçà de l'inflation, d'équilibrer le budget sans hausse d'impôts et de permettre un investissement ambitieux pour l'avenir. Zoom sur les grandes tendances 2024 et les principaux leviers d'action de la Ville.

Des contraintes qui continuent d'impacter le budget de la Ville pour 2024

L'augmentation mécanique des dépenses de fonctionnement se poursuit malgré les efforts pour les contenir.

EN QUOI CONSISTENT LES DÉPENSES DE FONCTIONNEMENT ?

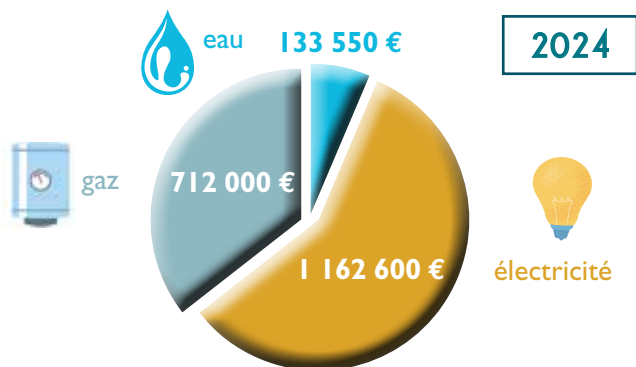
Les dépenses de fonctionnement sont indispensables car elles permettent à la Ville d'offrir aux Bryards des services publics de qualité. Mais avec l'inflation qui reste à un niveau élevé (bien qu'elle augmente moins), un taux d'emprunt élevé lui aussi, la baisse constante, année après année, des dotations de l'État et le coût de l'énergie qui continue de peser de façon importante sur le budget de la commune (baisse du coût du gaz, mais hausse du coût de l'électricité), **la Municipalité est contrainte, cette année encore, de poursuivre sa politique de gestion budgétaire rigoureuse, afin d'optimiser ses possibilités d'action, sans augmenter l'imposition des Bryards.** Des mesures qui permettent de limiter au maximum la hausse des dépenses de fonctionnement, qui sera cette année de seulement 0,81% par rapport à 2023, soit bien en deçà de l'inflation.



17 720
habitants

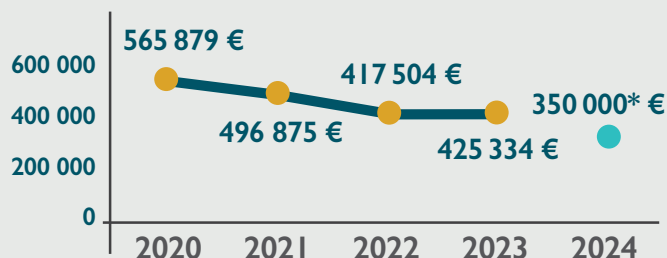
À Bry-sur-Marne, au 1^{er} janvier 2024 selon l'INSEE, sur la base du dernier recensement 2021

Niveau conséquent du coût de l'énergie



Malgré une légère baisse du prix du gaz, le budget consacré aux fluides reste extrêmement élevé par rapport à la période 2022 de l'avant crise énergétique (gaz : 226 262 € - électricité : 382 122 €).

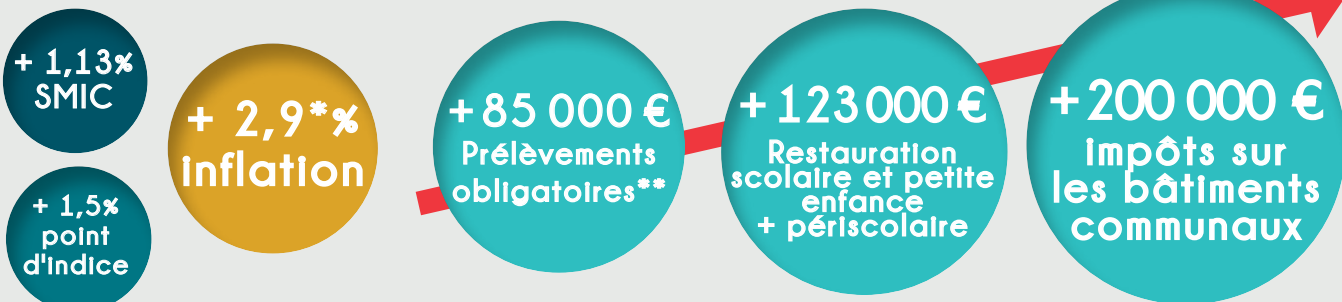
Dotation Générale Forfaitaire (versée par l'État)



- Dotations perçues par la commune
- Estimation de dotation 2024

* Estimation faite à partir des éléments annoncés en loi de finances 2024

HAUSSE DES COÛTS



Le Budget à la loupe

LE SAVIEZ-VOUS ?

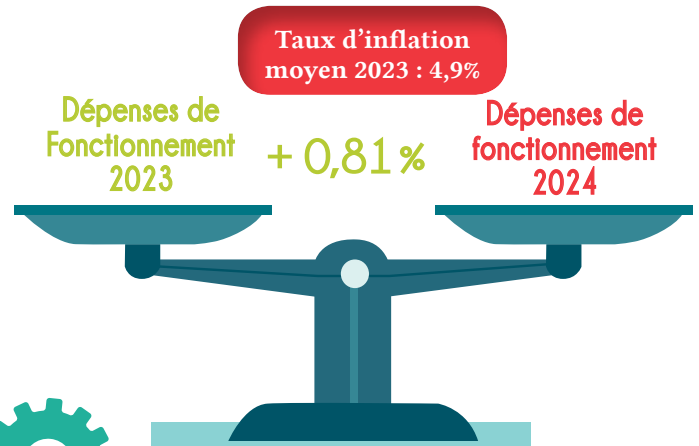
La taxe foncière est calculée sur une base locative d'imposition fixée par les services fiscaux, mais ce sont les communes qui décident ensuite du taux communal.

L'État a décidé d'augmenter la base locative d'imposition pour 2024 de +3,9%

La Municipalité, quant à elle, a choisi cette année encore de ne pas augmenter son taux d'imposition : 0% d'augmentation du taux !

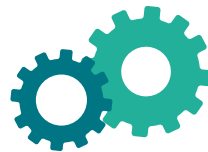
Un budget équilibré sans hausse d'impôts pour la 4^e année consécutive

Face à la hausse générale des coûts, la Ville a décidé de poursuivre la politique de réduction des dépenses qu'elle a engagée depuis 2020. L'objectif est clair : ne pas augmenter les impôts locaux.



10 724 298 €
de dépenses
d'investissement

niveau raisonnable d'investissement dans un contexte de hausse des taux d'emprunt



33 151 853 €
de dépenses de
fonctionnement

Budget qui permet à la Ville de faire fonctionner les services au quotidien

Le budget
total 2024

=
43 876 151 €

Budget qui permet à la Ville de réaliser de nouveaux projets

0%

d'augmentation d'impôt
du taux communal

+0,81%

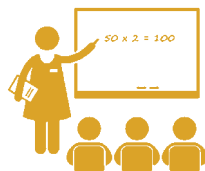
de dépenses de
fonctionnement*

*À périmètre constant par rapport à 2023 / +1,80% de hausse avec budgets annexes

Zoom sur les budgets des services municipaux et sur les principaux projets qu'ils porteront en 2024

Cette année encore, l'équipe municipale a eu à cœur, lors du vote du budget, de garantir la qualité de vie pour les Bryards. Un objectif que les services de la Ville poursuivront aussi tout au long de l'année avec la réalisation de projets bénéfiques pour le plus grand nombre.

Enfance
7 815 352 €



- Modernisation et maintenance des bâtiments scolaires : 2 502 564 € (dont la rénovation thermique de l'école Etienne de Silhouette et les études sur la reconstruction de l'école Paul Barilliet)
- Création de deux salles scolaires/périscolaires et réhabilitation totale du bâtiment à l'entrée de l'école P. Barilliet
- Restauration scolaire : 913 000 €
- Sorties du mercredi, restauration centres de loisirs, sorties vacances : 236 025 €
- Etc.

Budget total

43 876 151 €

- 33 151 853 € de dépenses de fonctionnement
- 10 724 298 € de dépenses en investissement

Petite-enfance
3 403 542 €



- Fonctionnement des crèches municipales (personnel, restauration...)
- Subventions à la crèche parentale : 80 000 €
- Réservation des places en crèche
- Etc.



Transports
606 260 €

- Sorties centres de loisirs, seniors, scolaires...
- Acquisition de deux cars
- Etc.



Culture
2 196 148 €

- Saison culturelle : 355 661 €
- Professeurs de musique et d'enseignements artistiques, personnel du Musée et de la Médiathèque...
- Etc.

Bâtiments publics
5 474 268 €

- Finalisation des études de la maîtrise d'œuvre pour la rénovation du gymnase Clemenceau et lancement des travaux : 635 000 €
- Réhabilitation du Pavillon Mentienne dans l'optique de l'accueil du Collège International de la photographie : 147 000 €
- Maintenance des bâtiments : 321 290 €
- Poursuite de l'aménagement en accessibilité des bâtiments municipaux
- Etc.

Social
689 037 €



- Subventions au Centre Communal d'Action Sociale : 523 637 €
- Aide apportée par la Ville aux opérations de construction de logements sociaux
- Etc.

Fluides
2 082 150 €



Eau, électricité, gaz et carburant

Sports 1 748 599 €

- Entretien, maintenance et modernisation des équipements sportifs (rénovation totale du gymnase Clemenceau, entretien et modernisation Parc des Sports, gymnase Marie-Amélie Le Fur, Tennis Club et gymnase Félix Faure)
- Subventions aux clubs sportifs : 168 600 €
- Vacances sportives
- Etc.



Fêtes et animations 890 997 €

- Festival nautique Marne en Vogue, spécial « Jeux Eau'Lympiques »
- Festivités de Noël
- Commémorations
- Feu d'artifice
- Fête de la musique
- Brocante
- Forum des associations
- Etc.



Espaces publics 6 360 150 €

- Mise en place des premières mesures du Plan Vélo : 380 000 €
- Réhabilitation de l'éclairage public : 710 000 €
- Réfections de voirie et rénovations diverses : 864 000 €
- Poursuite de la végétalisation de la ville : 200 000 €
- Ouverture d'un parc de 1,3 hectare rue Léon Menu
- Etc.

Sécurité 2 606 975 €



- Dépenses de fonctionnement de la police municipale (tenues, formations, matériel...)
- 33 Agents de Police municipale 24h/24
- Entretien et pose de nouvelles caméras de vidéoprotection : 635 000 €
- Etc.



Jeunesse et loisirs 113 580 €

- Organisation de séjours pour les jeunes
- Dispositif d'aide au permis de conduire
- Poursuite des projets portés par la Maison de la Jeunesse
- Etc.

Pour 100 €, la répartition des dépenses des services

23,33 €

Enfance et jeunesse

(restauration scolaire, fournitures, équipements...)



22,24 €

Batiments publics et fluides

(écoles, crèches, gymnases, bâtiments administratifs...)



18,71 €

Espaces publics

(espaces verts, voirie et réseaux, propreté...)



10,01 €

Petite enfance

(alimentation, animations, intérimaires...)



7,67 €

Sécurité

(police municipale, équipements, dispositifs...)



6,46 €

Culture

(Théâtre, Maison des Arts, Conservatoire...)



5,15 €

Sports

(gymnases, équipements, subventions aux associations...)



2,62 €

Fêtes et animations

(événements, festival, concours...)



2,03 €

Social

(CCAS, surcharges foncières...)



1,78 €

Transports

(locations cars, véhicules, carburants...)



Investissements en images ...

La Ville parvient à maintenir un niveau ambitieux d'investissements pour le bien-vivre à Bry dont :



3 QUESTIONS À BRUNO POIGNANT, ADJOINT DÉLÉGUÉ AUX FINANCES ET PERSONNEL COMMUNAL

Vie à Bry : De lourdes contraintes exogènes continuent de peser sur le budget des collectivités locales. Notre Ville ne fait pas exception. Quelles sont les perspectives pour les années à venir ?

B.P. : Nous subissons les mêmes contraintes exogènes que les autres collectivités. Sur ce mandat, nous avons rencontré plusieurs crises liées à un contexte international que nous connaissons tous (crise sanitaire, émeutes et risques sociaux, inflation des coûts des prestations et matières premières, dotations en baisse ou stagnantes, remontée des taux des crédits...). Difficile dans ces conditions de construire des budgets de plus en plus contraints (en deçà de l'inflation) afin de préserver l'avenir. Mais contrairement à d'autres collectivités, nous tenons toujours notre cap initial qui est de ne pas augmenter nos taux d'imposition en sus des bases fiscales révisées et imposées par l'État. Nous espérons que la baisse annoncée de l'inflation, des taux d'intérêts, du coût des fluides énergétiques (-20% pour le gaz cette année) nous redonnera des marges de manœuvre dès 2025. Sans cela, nous risquons d'arriver aux limites de l'exercice budgétaire et d'être contraints de réviser notre leitmotiv : ne pas augmenter les impôts tout en maintenant un niveau élevé de services publics.

VàB : Dans ce contexte, quelles sont les mesures mises en place par la Municipalité pour favoriser une éclaircie budgétaire et accroître les marges de manœuvre ?

B.P. : Nous avons travaillé principalement sur 2 grands axes : des choix opérationnels et une optimisation financière. Lors des nombreuses *Task Force* réalisées dès le début de notre mandat et sous l'égide de notre Maire, nous avons passé en revue avec chaque adjoint au Maire, tous les processus de leurs départements. Les prestations doivent-elles être reconduites ? Toujours à l'identique ? Faut-il maintenir ces réalisations en régie ou externaliser les prestations ? Nous n'avons pas une doctrine intangible sur ce sujet et restions ouverts à toutes les préconisations. Pour preuve,

la nouvelle crèche des Hauts de Bry sera gérée sous forme de DSP (Délégation de Service Public comme d'ailleurs notre centre équestre). Nous analyserons ensuite les résultats de cette expérimentation. Les études ne sont réalisées que sur le seul axe de la productivité mais aussi sur le maintien d'un service public de qualité. Notre personnel communal n'est pas oublié : nous cultivons leur bien-être au travail avec des collaborations accrues entre services, des reconnaissances tangibles comme l'adhésion à un Comité d'Entreprise (une première à Bry). Sur le plan financier, nous avons mis en place des évolutions structurantes : décalage du budget sur l'année en cours, analyse de l'atterrissage budgétaire en fin d'année avec une anticipation précoce des décisions à prendre, allègement des frais de fonctionnement par un recours lorsque cela est possible aux investissements (remplacement des 3 Locations Longue Durées (LLD) de bus municipaux par un achat de seulement 2 bus en investissement), provisionnement des Comptes Epargne Temps (CET) pour lisser les charges...

Vie à Bry : Quels sont les grands projets, prévus au budget 2024, qui seront, cette année, portés par la Municipalité ?

B.P. : Monsieur Le Maire et toute l'équipe municipale ont retenu plusieurs projets importants pour 2024 et parfois sur les années suivantes, nous parlons alors de projets pluriannuels : la rénovation du gymnase Clemenceau, la reconstruction et l'agrandissement de l'école Paul Barilliet, la rénovation énergétique de l'école Étienne de Silhouette, les plans vélo et végétalisation de la ville, la réfection des voiries et du pont Franchetti, le pavillon Mentiennne pour loger le futur collège de la photographie... Ces investissements seront échancés et réalisés en fonction des possibilités de réalisation des services techniques de la ville et de nos sous-traitants. Notre capacité de désendettement (temps mis pour rembourser en totalité notre dette avec l'épargne annuelle) est faible avec 3 années et demie au 31 décembre 2023 bien en deçà du seuil fatidique de 10-12 ans généralement retenu. Nous maintenons donc en 2024 un niveau d'investissements positif pour préparer l'avenir tout en réalisant l'équilibre en fonctionnement. Pari tenu ! ■

ÉLECTIONS EUROPÉENNES

Appel à candidatures

Les élections européennes se préparent. Pour cela, la Ville doit nommer des assesseurs pour mener à bien le scrutin.

Les assesseurs sont des bénévoles et forment une équipe avec les autres membres du bureau de vote. Ils ont pour mission de vérifier la bonne appartenance de l'électeur ou électrice au bureau de vote, de contrôler et de faire signer les listes d'émargement, mais aussi d'apposer les timbres portant la date du scrutin sur les cartes électorales. La loi prévoit la présence de deux assesseurs minimum par bureau de vote, ils peuvent aussi suppléer le président dans le contrôle d'identité et la tenue de l'urne, tout en étant présents aussi lors du dépouillement.

Pourquoi participer à la tenue d'un bureau de vote ?

- pour découvrir l'organisation des élections
- pour rencontrer des personnes de votre quartier
- pour vivre un moment citoyen
- pour être la personne qui dit "a voté" !



Si vous êtes inscrits sur les listes électorales de Bry-sur-Marne et intéressés par cette expérience, **n'hésitez pas à vous porter volontaire en déposant votre candidature à mairie@bry94.fr**.

En cette année 2024 et pour faire suite à l'engagement pris en 2022, la carte électorale a été modifiée : deux nouveaux bureaux de vote ont été créés. Ils permettront de garantir une fluidité dans le déroulement des scrutins aussi bien pour les électeurs que pour les organisateurs. De nouvelles cartes d'électeurs seront prochainement envoyées à votre domicile afin de vous indiquer votre lieu de vote. Pensez à vérifier si celui-ci a changé ! ■

JOURNÉE MONDIALE DE LA SENSIBILISATION À L'AUTISME



Une marche de soutien consacrée à la journée mondiale de sensibilisation à l'autisme sera organisée par la Ville de Bry **dimanche 7 avril**. La Ville invite tous les Bryards à manifester leur soutien à cette cause avec un dress-code : le bleu !

De nouveau cette année, Monsieur le Maire, les élus et la municipalité, en partenariat avec le Conseil municipal des jeunes (CMJ), réitèrent leur action de sensibilisation à l'autisme.

La marche débutera devant le parvis de l'Hôtel de Ville à 9h45, avant de rejoindre le centre-ville, le boulevard Gallieni, les bords de Marne avant de revenir sur le parvis de la mairie.
+ d'infos sur www.autisme.fr
www.autismeinfoservice.fr

CONSEIL MUNICIPAL DES JEUNES (CMJ)

Assemblée plénière du CMJ

Mercredi 13 mars a eu lieu l'assemblée plénière du Conseil Municipal des Jeunes avec un bilan rapide d'activités et financier sur l'année 2023.



Pour la nouvelle promotion 2023-2024, **50 jeunes conseillers** ont présenté par sphère leurs différents projets des 84 élaborés en amont.

Chaque projet a été soumis au vote de l'assemblée plénière, organe décisionnaire qui permet d'acter de façon démocratique les actions à venir. Tous ces projets ont donc été présentés, discutés et votés en séance présidée par Monsieur le Maire en présence du conseiller municipal délégué à la jeunesse, Stefano Teillet et tous les jeunes conseillers.

Projets votés :

Sphère événementielle :

- Organisation de la deuxième édition du tournoi de babyfoot ;
- Organisation de deux soirées festives (juin/ juillet et octobre 2024) ;

Sphère sociale :

- Projet « Stop aux clichés » ;
- Concrétisation du projet intergénérationnel CMS / CMJ ;

Sphère éco-urbanisme :

- Mise en place d'un stand CMJ lors de Marne en Vogue ;

- Organisation d'une opération de nettoyage des berges des bords de Marne le 25 mai 2024.

Cette année, les jeunes conseillers ont désiré porter un travail particulier sur les incivilités et ont donc créé un groupe de travail afin de proposer un projet spécifique autour des incivilités d'ordres comportementales, routières, etc.

D'autres projets validés sont en cours comme le jeu en partenariat avec l'association *Évasions Bryardes*, le jeu coopératif de type *Cluéo* sur la préservation de la planète, le projet de prévention et de sensibilisation sur les relations filles/garçons autour des discriminations...

L'assemblée plénière est un véritable temps fort du CMJ ; les jeunes vivent une expérience unique et sont dans une dynamique d'implication citoyenne qui leur permet d'identifier le fonctionnement d'une institution. ■

À vos agendas !

LA TOUR DE BABEL, UN SUJET TOUJOURS ACTUEL

La Tour de Babel est évoquée dans la Genèse, après le récit du Déluge, comme le symbole de l'orgueil des hommes et de leur incapacité à s'entendre entre eux. Mais elle a vraiment existé dans l'histoire de l'humanité.

Est-ce un mythe ou une réalité ?

Judi 4 avril

Tarif : 10 € - Ouvert à tous

Rendez-vous à la salle de l'Hôtel de Ville de Bry-sur-Marne à 14h30



VISITE GUIDÉE CHÂTEAU DE VINCENNES

Partez à la découverte de la passionnante histoire du Château de Vincennes. Suivez le guide à l'intérieur du plus haut donjon d'Europe, ancienne résidence royale et prison d'état où d'illustres personnages furent emprisonnés : Diderot, Mirabeau, le marquis de Sade...

Lundi 29 avril

Tarif : 25 €

Départ RER de Bry à 12h30 - Transport RER et métro - Lieu : Vincennes



Informations et réservations sur place :
11 avenue Georges Clemenceau
ou au 01 48 82 30 30 / 06 17 42 44 23

SWEET COMÉDIE

Spectacle Frankensweet

L'atelier adulte de l'association Sweet Comédie est heureux de vous présenter son dernier spectacle *Frankensweet* ! Une adaptation en français de la comédie musicale complètement déjantée de Mel Brooks, *Young Frankenstein*. 1934, les Hauts de Transylvanie, le Docteur Victor von Frankenstein, illustre fabricant de monstres, vient de mourir. Les villageois sont enfin libérés de la peur. Mais ils ne connaissent pas encore l'existence d'un héritier, son petit-fils, le docteur Frederick Frankenstein, spécialiste de chirurgie cérébrale à New York. Ce dernier marchera-t-il sur les traces de son ancêtre, et reprendra-t-il la création de monstres pour devenir Frankenstein Junior ? Tatatain (musique de suspens...)

Des ballets endiablés, des chansons décalées dans une parodie délirante des films d'épouvante des années 30.

Samedi 6 avril à 20h30 ou dimanche 7 avril à 17h au Théâtre de Bry
Tarif unique : 12 €



Réservation recommandée par courriel à sweetcomédie@gmail.com
ou au 07 81 88 71 45

RENCONTRES MENSUELLES

L'association GAIVOTA vous propose de passer un agréable après-midi musical et littéraire, **dimanche 7 avril à 16h**, au Château Lorenz.

La fadiste Bévinda viendra émerveiller ce moment avec sa voix mélodieuse.

Participation 15€ / adhérent 10 €

Informations et réservations

au 06 64 13 48 94

ou sur gaiyota-fado@outlook.com

Retrouvez l'association sur son site :

<http://www.gaiyota-fado.com>



SOCIÉTÉ HISTORIQUE NOGENT LE PERREUX BRY Musée de la Chasse et de la Nature

La société historique Nogent-Le Perreux-Bry organise une visite-conférence au musée de la Chasse et de la Nature

Mardi 16 avril à 14h15

62 rue des Archives, 75003 Paris

Tarif adhérent : 20 €

Limité à 20 personnes

Renseignements et inscriptions obligatoires auprès de Madame Nicole RENOLLET, Présidente
Tél : 01 43 24 19 51

THÉÂTRE DE BRY

Sortie de résidence

LE MALENTENDU

Avec la comédienne Marie-Christine Barrault

Le Malentendu est une pièce de théâtre écrite par Albert Camus en 1943, en plein milieu de la seconde guerre mondiale. C'est dans ce contexte aride, de désespoir et de guerre, que la pièce est représentée pour la toute



première fois, en 1944 alors que la France était encore sous occupation allemande. L'histoire va se nouer autour d'un trio familial dans une petite auberge située quelque part en Europe Centrale, là où le temps est gris et pluvieux. Ce détail aura en effet, une importance capitale dans la suite des événements ayant conduit à un meurtre un peu plus tard dans l'intrigue... ■

Samedi 20 avril à 20h30 - Spectacle gratuit
Informations et réservations par courriel à : theatre@bry94.fr ou par téléphone au 01 45 16 68 10

JONASZ AU GRENIER

Un soir de pluie, dans le grenier-atelier d'une costumière, trois mannequins de celluloid prennent vie et font revivre en chanson, le temps d'une nuit et pour leur seul plaisir, la musique d'un homme qui a su entrer dans l'esprit du public pour toujours, tubes obligent, bien sûr !... Mais pas seulement : Michel Jonasz.

Critiques :

« Avec ce spectacle, Franck Harscouët montre toute l'étendue de sa poésie, ultra soignée par ses artisans ». L'œil d'Olivier

« Un spectacle régénérant. Un répertoire que l'on



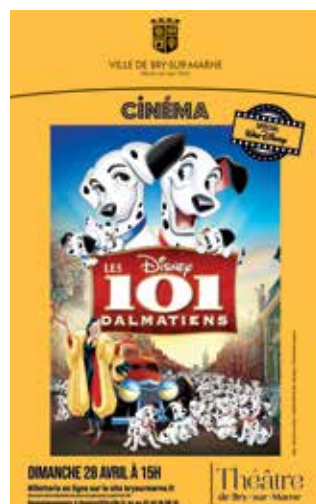
redécouvre avec émerveillement. Trois interprètes au sommet ». La Provence
« Rares sont les scénographies qui nous marquent à ce point. Fabuleuse, envoûtante, un pur bijou d'esthétisme ». L'info tout court ■

Samedi 4 mai 2024 à 20h30
Informations et réservations par courriel à : theatre@bry94.fr ou par téléphone au 01 45 16 68 10

Clap cinéma !

LES 101 DALMATIENS

Pongo et Perdita, deux magnifiques dalmatiens, ont un beau jour quinze bébés chiens. Leur joie et celle de leurs maîtres, Roger et Anita, serait sans ombre si l'infâme Cruella, ancienne camarade de classe d'Anita, ne convoitait les chiots pour la réalisation d'un manteau de fourrure. Un soir, profitant de l'absence du couple, les méchants Jasper et Horace font main basse sur la portée. Pongo et Perdita se lancent alors dans un plan de sauvetage désespéré qui va les conduire à mener vers l'évasion non pas 15, mais quelques 99 chiots...



Dimanche 28 avril à 15h - Théâtre de Bry - Film 1961 - 79 min

Tarifs : - de 18 ans : 4€ - adultes : 6€

LE GRAND BLEU

La rivalité de deux enfants, dans la mer, en Grèce, qui se poursuit lorsqu'ils sont adultes. Lequel des deux plongera le plus loin et le plus profond ? Leurs amours, leurs amitiés, avec les humains et avec les dauphins, à la poursuite d'un rêve inaccessible. ■



Dimanche 28 avril à 17h30 - Théâtre de Bry - Film 1988 - 132 min

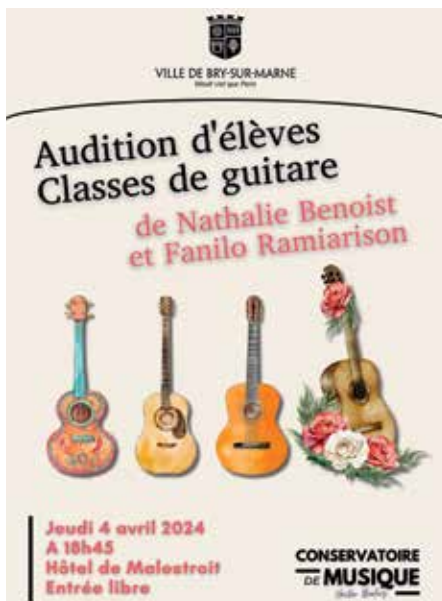
CONSERVATOIRE

Le printemps revient et les auditions aussi !

AUDITION DES CLASSES DE GUITARE

Venez écouter et encourager les élèves de Nathalie Benoist et Fanilo Ramiarison, professeurs du conservatoire Hector Berlioz. Ils vous présenteront une audition de guitare en solo mais aussi en ensemble.

Judi 4 avril à 18h45
Grand Salon Anne Robert-Cambresy



→ Pour OPER'HARPE, réservez vite auprès du secrétariat du Conservatoire à l'Hôtel de Malestroit au 01 48 81 34 14 ■

CONCERT AUDITION



Une fois par mois, les « Concerts Auditions » permettent à tous les élèves du conservatoire de se produire en public. Alors venez écouter et applaudir les musiciens.

Vendredi 5 avril à 19h
Grand Salon de l'Hôtel de Malestroit
Entrée libre

MASTER CLASS DE HARPE

En partenariat avec les conservatoires du Perreux et de Nogent, une master class de harpe aura lieu avec Aliénor Mancip, harpe solo de l'opéra de Limoges et professeure au Conservatoire à rayonnement départemental de Châteauroux. Pianiste et harpiste, elle est diplômée du Conservatoire National Supérieur de Paris dans la classe d'Isabelle Moretti.

Samedi 27 avril de 14h à 17h
Grand Salon Anne Robert-Cambresy
Suivi d'un concert par Aliénor Mancip à 20h



FÊTE DE LA MUSIQUE

C'est le moment de vous inscrire !

Vous êtes musiciens et souhaitez partager votre passion avec les Bryards le temps d'un concert ?

Venez participer à la fête de la musique le vendredi 21 juin !

Vous pouvez vous inscrire :

- par courriel à mairie@bry94.fr
- par courrier à :

À l'attention du Service Fêtes et Animations
Hôtel de Ville - 1 Grande rue Charles de Gaulle - 94360 Bry-sur-Marne

- ou par téléphone au 01 45 16 68 00



MÉDIATHÈQUE

Une programmation pour tous les âges

L'équipe de la Médiathèque vous donne rendez-vous sur mediatheque.bry94.fr.

MALLE AUX HISTOIRES

Venez écouter des lectures d'albums pour les enfants de 3/6 ans à la médiathèque !

Mercredi 3 avril à 16h
et samedi 6 avril à 10h30
Gratuit
Sur inscription mediatheque@bry94.fr
ou 01 47 06 57 03



CLUB LECTURE DES LIVRES ET VOUS

VILLE DE BRY-SUR-MARNE
Des livres et vous
COUPS DE CŒUR ET NOUVEAUTÉS
SAMEDI 06 AVRIL À 15H30
VENEZ DISCUTER DE VOS DERNIERS COUPS DE CŒUR LITTÉRAIRES ET DES DERNIÈRES PARUTIONS (ROMANS, ROMANS POLICIERES, TÉMOIGNAGES...)
Sur réservation à partir du mardi 12 mars
Médiathèque Jules Verne
28 rue des Tournaillis
93300 Bry-sur-Marne
01 47 06 57 03 mediatheque@bry94.fr
+ d'infos : bry-sur-marne.fr

Un échange aura lieu autour de vos dernières lectures littéraires ainsi que des dernières parutions afin de partager vos coups de cœur !

Samedi 6 avril
De 15h30 à 17h30
Sur inscription à partir de 16 ans
mediatheque@bry94.fr
ou 01 47 06 57 03

DES CHEFS-D'ŒUVRE ET DES CLASSIQUES DU SEPTIÈME ART !

Rendez-vous pour un moment cinématographique chaleureux à travers les grands classiques du cinéma. Vous pourrez assister à une présentation des coups de cœur des médiathécaires et ainsi échanger avec les amateurs de cinéma. Des films incontournables à voir absolument. Alors venez vite vous inscrire ! ■

Samedi 27 avril
De 10h30 à 12h
À partir de 14 ans
Informations : mediatheque@bry94.fr
ou 01 47 06 57 03



Informations et réservations :
mediatheque@bry94.fr
ou 01 47 06 57 03 ■

MARNE EN VOGUE Appel à candidatures

Dans le cadre de l'événement « Marne en Vogue », la commune souhaite mettre en place des échoppes le long des bords de Marne (de la passerelle de Bry jusqu'au pont du RER).

Pour cela, nous recrutons des commerçants qui pourraient exposer durant ces 2 journées : le samedi 1^{er} juin de 12h à 19h et le dimanche 2 juin, de 10h à 18h.

Si vous êtes intéressés, contactez le Service Fêtes et Animations au 01 45 16 68 00



Bry-sur-Marne, ville label

TERRE
2024
DE JEUX

Le 26 juillet 2024, le monde aura rendez-vous sur la Seine pour le lancement des Jeux Olympiques et Paralympiques de Paris 2024.

Chaque mois, un sport olympique sera mis en avant dans *La Vie à Bry* afin de fédérer les Bryards autour des bénéfices du sport au quotidien. Ce mois-ci, le **badminton** est mis à l'honneur !

BADMINTON

Solibad Days à Bry-sur-Marne



Le badminton est un sport de raquette. Il aurait tiré son nom d'un château anglais « la demeure de Badminton », lieu de son invention.

Ce sport est un passe-temps populaire qui oppose soit deux joueurs en simple, soit deux paires, en double et en mixte, placés de part et d'autre d'un filet. Depuis 1992, le badminton est un sport olympique qui se décline en 5 disciplines : simple hommes, simple dames, double hommes, double dames et double mixte.

Solibad organise des actions d'aide à destination de populations en difficulté, notamment dans les pays en voie de développement. Pour ce faire, l'association collecte des fonds via des actions réalisées avec les membres de la communauté du badminton français et international, au travers de leur activité sportive. Solibad organise, en partenariat avec la Fédération Française de badminton, les « Solibad Days », un événement unique dans le monde du sport, les 5, 6 et 7 avril. Les clubs, comités, ligues et fédérations peuvent créer des événements dans des gymnases (tournois à thème, blackminton, tournois déguisés), mais



SOIRÉE EXCEPTIONNELLE AU BÉNÉFICE DE L'ASSOCIATION BRYARDE « SOLIBAD, BADMINTON SANS FRONTIÈRES »



INSCRIPTION



ou sur www.solibad.fr



également à l'extérieur (marches, courses ou randonnées solidaires, ou même des chasses aux œufs ou aux volants). « *L'essentiel est de participer, pour reprendre une maxime connue, même modestement, et à sa mesure, pour montrer la générosité de notre grande famille, et aussi créer des moments où l'on s'amuse, avec ses amis ou collègues* » explique Raphaël Sachetat,

Président de Solibad. Des clubs du monde entier ont déjà marqué ces dates d'une pierre blanche et organiseront des tournois caritatifs à Sydney ou à Los Angeles mais également au Danemark. Les ambassadeurs de Solibad ont, eux aussi, prévu des moments de convivialité avec leurs fans, voire quelques ventes aux enchères d'objets leur appartenant.

À Bry-sur-Marne, une soirée Solibad Days se prépare également le **vendredi 5 avril au gymnase Marie-Amélie Le Fur, à partir de 19h30**. Des joueurs de très haut niveau sont attendus pour une démonstration, en même temps qu'un concert et des animations surprises, avec en fin de soirée un « Blackminton » organisé par le club de Bry. En 2011, Solibad a été nommée deux fois pour le « Jean Borotra Fair-Play Award » by AIPS - Association Internationale de la Presse Sportive (Trophée attribué à un joueur ou une joueuse ayant montré tout au long de sa carrière une sportivité exceptionnelle ou ayant accompli en une occasion particulière un acte remarquable de fairplay).

Plus d'informations sur www.solibad.fr Raphaël Sachetat (Président Solibad) : +336 60 68 25 04 ou courriel : raphael@solibad.net

À NE PAS RATER !

● À l'occasion des Jeux Olympiques 2024, Bry-sur-Marne Boxing Club propose une découverte à la boxe alors chaussez vos gants et vos baskets pour un rendez-vous :

**Mercredi 17 avril de 14h à 17h
Square de Lattre de Tassigny**

Ces initiations s'adressent à tout public et sont gratuites !



Conseil municipal

COMPTE-RENDU DES DÉLIBÉRATIONS* DE LA SÉANCE DU 7 MARS



Présentation du Rapport de la Chambre Régionale des Comptes

La commune de Bry-sur-Marne a été soumise à un contrôle de la Chambre Régionale des Comptes (CRC) dans le cadre de sa mission de contrôle qui vise à examiner la régularité et la qualité de la gestion des collectivités territoriales. Se prononçant sur la régularité des opérations et l'économie des moyens employés, et non en termes d'opportunité des actes pris par la collectivité, le CRC cherche d'abord à aider et inciter celle-ci à se conformer au droit afin de prévenir toute sanction. La CRC a notifié à la commune son contrôle le 28 février 2023 qui portait sur les années 2017 à mai 2023, soit une période où la commune a connu deux ordonnateurs (Monsieur Jean-Pierre Spilbauer de 2017 au 3 juillet 2020 et Monsieur Charles Aslangul du 4 juillet 2020 à la fin du contrôle) et ses recommandations sont de :

- Quantifier la valeur des mises à disposition aux associations
- Produire le rapport social unique
- Mettre en place un système de contrôle automatisé du temps de travail
- Enrichir le rapport d'orientation budgétaire des données liées aux ressources humaines et aux engagements pluriannuels
- Compléter les annexes du compte financier unique
- Sécuriser les procédures d'achat public sur le logiciel avec une nomenclature plus efficace, la base des tiers et de renforcer le contrôle des régies et de sécuriser la base

Et aussi...

- Actualisation des tarifs et redevances de droits de place des commerçants du marché, applicables au 1^{er} avril 2024
- Approbation de la convention de partenariat entre la commune de Bry-sur-Marne et la Métropole du Grand Paris dans le cadre des Jeux de Paris 2024
- Appel d'offres relatif au marché de travaux de revêtements de chaussées et trottoirs en matériaux bitumineux

des tiers le contrôle des régies

- Mettre en place des outils de pilotage pluriannuel des investissements

Procédure avec négociation relative à la maîtrise d'œuvre pour la réhabilitation du gymnase Clemenceau

Le gymnase Georges Clemenceau est un établissement sportif municipal construit en 1972 et seul un ravalement a eu lieu depuis sa construction. Une réhabilitation complète de l'équipement s'avère désormais nécessaire. De ce fait, un programme technique et fonctionnel a été élaboré en 2023 visant à traiter l'élaboration de l'amélioration de performance énergétique, le désamiantage complet ainsi que la reprise de la structure du plancher et également mettre l'équipement aux normes d'accessibilité PMR. Le coût des travaux est estimé à 2 852 000 € HT (valeur juin 2023) et le délai prévisionnel de l'opération est estimé à environ 27 mois.

Répartition des subventions communales de fonctionnement aux associations locales au titre de l'année 2024

Dans le cadre du vote du budget primitif 2024, le Conseil Municipal vote des enveloppes annuelles de subventions de fonctionnement par secteur d'activité en direction des associations locales au titre de l'année 2024 :

- Associations d'anciens combattants : 550 €

- Associations de loisirs : 9 200 €
- Associations sportives : 165 000 €
- Association de la Petite enfance : 80 000 €
- Associations scolaires : 1 000 €
- Associations santé : 500 €
- Associations culturelles : 30 570 €

Approbation du programme des classes de découvertes - Année 2024

Pour l'année 2024, il a été inscrit au budget primitif un budget prévisionnel de 100 000 € pour les classes de découvertes. La commission enfance/jeunesse propose au Conseil Municipal d'adopter le programme des classes de découvertes pour 2024 soit trois séjours à la mer pour 5 classes et un séjour équitation pour 2 classes. Pour les séjours en classes de découvertes, les familles peuvent bénéficier du taux d'effort.

Attribution d'une subvention exceptionnelle à l'association PEHB (Parents Ecole Hauts de Bry) et à deux associations culturelles

- L'association PEHB (Parents Ecole des Hauts de Bry) a sollicité une subvention afin de financer en partie leur projet « Barilliet 2024 – A la rencontre d'athlètes olympiques et paralympiques ». Il a pour but d'initier les élèves d'élémentaires à différents sports olympiques autour d'ateliers animés par des athlètes de haut niveau, au cours de la semaine olympique et paralympique du 2 au 6 avril ainsi que de les préparer à l'événement des Jeux de Paris 2024 et s'est vu allouer une subvention exceptionnelle.
- L'Association des Artistes Bryards (AAB), dans le cadre du 19^e Salon qui a eu lieu du 16 au 30 mars, ainsi que l'association pour le « Salon National des Artistes Animaliers » (SNAA), dans le cadre du 48^e Salon qui aura lieu de mi-novembre à mi-décembre, à l'Hôtel de Malestroït à Bry-sur-Marne, se sont vu allouer également une subvention exceptionnelle correspondant à l'attribution du prix de la ville pour chaque salon.

Les rapports sont disponibles au Secrétariat Général de la Mairie.

*L'intégralité des délibérations est consultable sur brysurmarne.fr

Prochain Conseil municipal

Lundi 13 mai à 20 h

Les dates des conseils municipaux sont susceptibles d'être modifiées de manière tout à fait exceptionnelle. Pour consulter les dates : brysurmarne.fr

Contrôle de la chambre régionale des comptes d'IdF sur la gestion de Bry 2017-2022 : un rapport objectif et pertinent.



Chères Bryardes, chers Bryards,

La chambre régionale des comptes d'IdF a contrôlé la gestion de Bry sur la période 2017-2022, soit sous les mandatures du précédent et du nouveau maire. Ce rapport est d'une grande qualité, à parcourir sans modération.

Que dit-il ?

La tenue des comptes de la ville sur cette période est satisfaisante. Sa masse salariale est relativement maîtrisée. Celle-ci représente 64% de son budget de fonctionnement. Le rapport souligne que la commune a fait le choix de longue date de services publics en régie, c'est-à-dire qu'elle ne sous-traite globalement pas ses activités mais a ses propres personnels communaux. Une réflexion peut être menée sur un modèle différent. Par expérience, je ne crois pas aux sirènes de la sous-traitance à tout va mais tout doit être étudié. Il est vrai que les villes ont de plus en plus de mal à recruter de nouveaux personnels.

Bry a une situation financière saine nécessitant néanmoins un meilleur pilotage de ses investissements au travers d'un plan pluriannuel. Ce dernier apparaît effectivement indispensable afin d'avoir une vision plus long terme des besoins d'investissement de la commune, de son endettement et de mieux prioriser et programmer ses futurs grands projets comme celui de l'éventuelle reconstruction de l'école Barillet.

Une des recommandations de régularité concerne la quantification de la valeur des mises à disposition aux associations. Au-delà des subventions, la mise à disposition de locaux publics (y/c les charges afférentes) n'est pas valorisée et prise en compte dans le montant global des deniers publics attribués aux associations. Cela peut aussi être ressenti comme inéquitable entre elles et Bry devra se conformer à la législation.

Ce rapport pose aussi la question d'une éventuelle vocation intercommunale de son théâtre afin d'augmenter son taux d'occupation et de réduire la subvention annuelle de fonctionnement versée par la ville. Une ouverture plus large aux associations est prévue et les séances de cinéma ont déjà commencé, mais non source de rentrées financières significatives. Une intéressante réflexion doit être menée en commission sur cet équipement public apprécié par les bryards.

Sandrine LALANNE
Conseillère municipale
Groupe d'opposition « Vivons Bry »
s.lalanne@bry94.fr

Soutenons nos commerces durant les travaux !



Un centre-ville vivant et commerçant participe à « l'esprit village » d'une commune avec une véritable vie locale qui fait son charme.

Lieu de rencontre intergénérationnel et de sociabilisation, la sauvegarde de notre centre-ville est au cœur de l'action de la majorité municipale et moi-même en tant que conseiller municipal délégué aux Commerces depuis 2020.

Soutenir le commerce de proximité, c'est éviter que Bry ne devienne une « ville-dortoir ». Soutenir le commerce de proximité, c'est favoriser les circuits courts et participer à notre transition écologique. Soutenir le commerce de proximité, c'est recréer les liens essentiels de la vie sociale et endiguer l'isolement.

Or, nous devons faire face à une difficulté avec, en pleine Grande rue Charles de Gaulle, des travaux d'assainissement réalisés par le Département du Val-de-Marne pour une meilleure qualité d'eau et donc une protection accrue de la santé publique. Ce sont des travaux importants.

Ainsi, lorsque le Conseil départemental nous a informé des travaux obligatoires qu'il devait réaliser en plein mois de décembre 2023, Monsieur le Maire est intervenu pour les stopper et les reporter afin qu'ils n'impactent pas l'activité commerciale au moment des fêtes de Noël et de fin d'année. En effet, cette période est très importante et pèse beaucoup dans le chiffre d'affaires annuel de nos commerces de proximité.

J'ai donc proposé de solliciter directement les commerçants pour déterminer avec eux quelle périodicité serait la moins dommageable pour leur activité. Les commerçants ont majoritairement choisi la période février-juin 2024. Suite au choix des commerçants, nous avons travaillé en étroite partenariat avec le Conseil départemental afin de maintenir l'attractivité du centre-ville en limitant le nombre de stationnements impactés par les travaux et en demandant le placement de bâches indiquant que les commerces étaient ouverts.

A l'instar de la période Covid, nous vous appelons à faire marcher un maximum nos commerces durant les travaux pour qu'ils ne soient pas trop impactés. Un centre-ville vivant est le poumon d'une ville attractive, où il fait bon vivre. Nos commerçants comptent sur vous, nous comptons sur vous !

Laurent TUILLER
Conseiller municipal
délégué aux Commerces, Artisanat
et Très petites entreprises
Groupe de la majorité municipale
« Ensemble pour Bry avec Charles Aslangul »
l.tuill@bry94.fr

MARDI 2 AVRIL

Petite enfance

CHASSE AUX ŒUFS DE PÂQUES

Horaires : de 14h30 à 16h
Lieu : 12 bis rue du Colombier
Moins de 4 ans
Inscriptions : par courriel à atelier-petite-enfance@bry94.fr

MERCREDI 3 AVRIL ET SAMEDI 6 AVRIL

Médiathèque

MALLE AUX HISTOIRES

Horaires : 16h (mercredi)
 10h30 (samedi)
Lieu : Médiathèque de Bry-sur-Marne
Sur inscription : mediatheque@bry94.fr ou 01 47 06 57 03



JEUDI 4 AVRIL

Conférence **EVASIONS bryardes** (loisirs • découvertes • culture • patrimoine)

LA TOUR DE BABEL, UN SUJET TOUJOURS ACTUEL

Horaires : 14h30
Lieu : Salle de l'Hôtel de Ville à Bry-sur-Marne
Tarif : 10€
Ouvvert à tous
Informations et réservations : sur place | 11 avenue Georges Clemenceau ou au 01 48 82 30 30 / 06 17 42 44 23

Conservatoire

AUDITION DES CLASSES DE GUITARE

Horaires : 18h45
Lieu : Grand Salon Anne Robert-Cambresy à l'Hôtel de Malestroit
Réservation : secrétariat du Conservatoire à l'Hôtel de Malestroit au 01 48 81 34 14

VENDREDI 5 AVRIL

Conservatoire

CONCERT AUDITION

Horaires : 19h
Lieu : Grand Salon à l'Hôtel de Malestroit
Entrée libre
Réservation : secrétariat du Conservatoire à l'Hôtel de Malestroit au 01 48 81 34 14



Badminton

SOIRÉE SOLIBAD DAYS

Démonstration de joueurs de très haut niveau, concert et animations surprises, avec en fin de soirée un « Blackminton organisé » par le club de Bry.

Horaires : à partir de 19h30
Lieu : gymnase Marie-Amélie Le Fur
Inscription et information : www.solibad.fr

SAMEDI 6 AVRIL

Médiathèque

CLUB LECTURE DES LIVRES ET VOUS

Horaires : de 15h30 à 17h30
Lieu : Médiathèque de Bry-sur-Marne
À partir de 16 ans
Sur inscription : mediatheque@bry94.fr ou 01 47 06 57 03



SAMEDI 6 AVRIL ET DIMANCHE 7 AVRIL

Spectacle

FRANKENSWEET

Horaires : 20h30 (samedi) - 17h (dimanche)
Lieu : Théâtre de Bry-sur-Marne
Tarif : 12€
Réservation recommandée : sweetcomedie@gmail.com ou au 07 81 88 71 45



DIMANCHE 7 AVRIL

Événement

JOURNÉE MONDIALE DE SENSIBILISATION DE L'AUTISME



Horaire : 9h45

Lieu : Parvis de l'Hôtel de Ville

Concert

RENCONTRES MENSUELLES DE GAIVOTA

Venez vivre un après-midi Fado, chanson française, poésie et littérature.

Horaire : 16h

Lieu : Château Lorenz

Participation : 15€ / Adhérent : 10 €

Informations et réservations :

au 06 64 13 48 94 ou par courriel à

gaivota-fado@outlook.com

<http://www.gaivota-fado.com>

MARDI 16 AVRIL

Visite-conférence

MUSÉE DE LA CHASSE ET DE LA NATURE

Par la Société Historique Nogent Le Perreux Bry

Horaire : 14h15

Lieu : 62 rue des Archives – 75003 PARIS

Tarif : 20 €

Participants limités à 20 personnes

Renseignements et inscriptions

obligatoires auprès de Madame Nicole Renollet, Présidente - Tél : 01 43 24 19 51

MERCREDI 17 AVRIL

Sport

INITIATION À LA BOXE

À l'occasion des Jeux Olympiques et Paralympiques, l'association Bry-sur-Marne Boxing Club propose une séance découverte.

Horaire : de 14h à 17h

Lieu : Square de Lattre de Tassigny

Tout public - Gratuit

SAMEDI 20 AVRIL

Théâtre - Sortie de résidence

LE MALENTENDU

Horaire : 20h30

Lieu : Théâtre de Bry-sur-Marne

Spectacle gratuit

Informations et réservations :

theatre@bry94.fr ou au 01 45 16 68 10



MARDI 23 AVRIL

Petite enfance

ALLAITEMENT

Avec une consultante en lactation

Horaire : de 14h30 à 16h

Lieu : 12 bis rue du colombier

Moins de 4 ans

Inscriptions : atelier-petite-enfance@bry94.fr

JEUDI 25 AVRIL

Commerce

PERMANENCES DES CRÉATEURS D'ENTREPRISES

Horaire : de 9h à 16h

Lieu : petite salle située rue Félix Faure

Inscriptions auprès du service Vie économique et associative par téléphone au 01 45 16 68 00 ou par courriel à vie-economique-associative@bry94.fr

Réunion publique

RESTITUTION D'ÉTUDE DU PLAN VÉLO

Horaire : 19h30

Lieu : Salon d'Honneur de l'Hôtel de Ville



VENDREDI 26 AVRIL

Théâtre

OUBLIE-MOI

Horaire : 20h30

Lieu : Théâtre de Bry-sur-Marne

À partir de 12 ans

Informations et réservations :

theatre@bry94.fr ou au 01 45 16 68 10

SAMEDI 27 AVRIL

Médiathèque

DES CHEFS-D'ŒUVRE ET DES CLASSIQUES DU 7^E ART !

Horaire : de 10h30 à 12h

Lieu : Médiathèque de Bry-sur-Marne

Sur inscription : à partir de 14 ans

mediatheque@bry94.fr

ou 01 47 06 57 03

Événement

I^{ER} FORUM SANTÉ INTERCOMMUNAL



Horaires : de 12h à 18h
Lieu : Gymnase Félix Faure
Entrée libre - Tout public
Informations sur brysurmarne.fr
 + d'infos en page 10

DIMANCHE 28 AVRIL

Les ateliers de Lil'

CYNOTHÉRAPIE

Horaires : de 13h à 17h
Lieu : Château Lorenz – Salle RDC,
 11 avenue Georges Clemenceau
Informations : info@littlepearls.fr
 ou 06 09 70 50 74

Commémoration

JOURNÉE NATIONALE DU SOUVENIR DES VICTIMES ET DES HÉROS DE LA DÉPORTATION

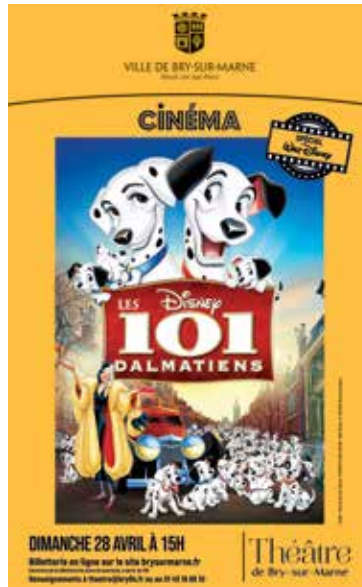


Horaires : 11h30
Lieu : Monument aux Morts

Cinéma

LES 101 DALMATIENS

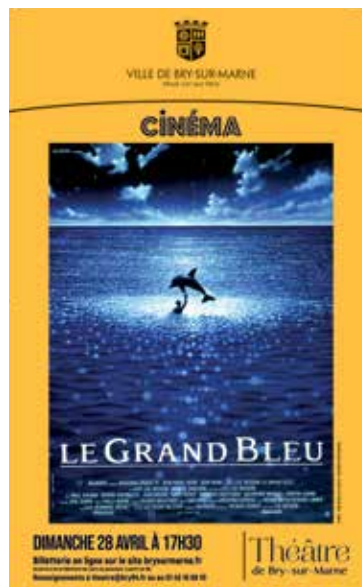
Horaires : 15h
Lieu : Théâtre de Bry-sur-Marne
Tarifs moins de 18 ans : 4€
 Séances enfants
 Ouvert à tous



Cinéma

LE GRAND BLEU

Horaires : 17h30
Lieu : Théâtre de Bry-sur-Marne
Tarifs adultes : 6€
 Séances adultes



LUNDI 29 AVRIL

Visite guidée loisirs - découvertes - culture - patrimoine
EVASIONS
bryardes

CHÂTEAU DE VINCENNES

Horaires : Départ RER de Bry à 12h30
Lieu : Vincennes
Tarif : 25€ / personne (Transports RER et métro)
Informations et réservations sur place : 11 avenue Georges Clemenceau
 ou au 01 48 82 30 30 / 06 17 42 44 23

MARDI 30 AVRIL

Petite enfance

PSYCHOMOTRICITÉ

Avec une professionnelle qualifiée

Horaires : de 14h30 à 16h
Lieu : 12 bis rue du colombier
Moins de 4 ans
Inscriptions : par mail à
atelier-petite-enfance@bry94.fr

SAMEDI 4 MAI

Théâtre

JONASZ AU GRENIER

Horaires : 20h30
Lieu : Théâtre de Bry-sur-Marne
Informations et réservations :
theatre@bry94.fr ou au 01 45 16 68 10



De vous à nous

Vous êtes nombreux à poser des questions sur votre ville par courrier, téléphone, courriel ou lors de rencontres. On vous répond.

“ À quoi sert un défibrillateur ? ”

📞 Pierre T.

Notre réponse :



Un Défibrillateur Automatisé Externe (DAE) est un dispositif médical qui aide à la réanimation de victimes d'arrêt cardiaque. Il a été pensé pour le grand public et tout le monde est habilité à l'utiliser quel que soit son âge. Accompagné d'un massage cardiaque, le DAE contribue à augmenter significativement les chances de survie. Il envoie un choc électrique, qui permet de faire repartir le cœur normalement, jusqu'à l'arrivée des secours. Il est entièrement automatique. En d'autres termes, le témoin d'un arrêt cardiaque doit simplement suivre les instructions orales données par l'appareil et se laisser guider. Néanmoins, il est conseillé que chaque citoyen ait des notions de gestes de premiers secours. Pour cela, des formations de Secours Civiques (PSCI) sont dispensées, afin d'intervenir efficacement dans une situation d'urgence. Toutes les informations sur les lieux de formations aux gestes de premiers secours sur www.gouvernement.fr. Actuellement à Bry-sur-Marne, 31 appareils sont répartis dans les différentes structures d'accueil du public :

Structures ville :

- **Mairie de Bry-sur-Marne :**
1 Grande rue Charles de Gaulle
- **Centre administratif Mairie de Bry-sur-Marne :** 3 ter rue Félix Faure
- **Police municipale :** 7 rue Paul Barilliet (2 défibrillateurs)
- **Salle multi activités La Garenne :**
2 rue de la Garenne

Structures culturelles :

- **Médiathèque municipale Jules Verne :**
28 rue des Tournanfis
- **Théâtre municipal de Bry-sur-Marne :** 1 Grande rue Charles de Gaulle
- **Centre artistique de Malestroit :**
2 Grande rue Charles de Gaulle
- **Maison des Arts Etienne Audfray :**
2 rue du 136° de ligne/rue Daguerre
- **Château Lorenz :** 11 avenue Georges Clemenceau
- **Espace collégiens :** 3 bis rue de Reims

Structures sportives :

- **Parc des sports des maisons rouges :**
3 rue du Clos Sainte-Catherine
- **Tennis Club :** 67 avenue de Rigny
- **Centre équestre :**
5 rue des Hauts Guibouts
- **Gymnase Georges Clemenceau :**
11 bis avenue Georges Clémenceau
- **Gymnase Félix Faure :** 11 rue Félix Faure
- **Gymnase Marie-Amélie Le Fur :** 3 rue du Clos Sainte-Catherine (2 défibrillateurs)
- **Salle René Decroix :**
72 rue de la République

Crèches/écoles :

- **Maison de la Petite Enfance :**
54 boulevard Galliéni
- **Relais Petite Enfance :**
12 rue du Colombier
- **Crèche du Colombier :**
15 passage Paillot
- **Micro-crèche des Fontaines Giroux :**
14 rue Molière
- **Micro-crèche la Pépinière :**
37 rue Aristide Briand
- **École maternelle Étienne de Silhouette :**
37 rue Aristide Briand
- **École primaire Etienne de Silhouette :**
68 rue de la République
- **École primaire Henri Cahn :**
26 boulevard Galliéni
- **École maternelle Jules Ferry :**
4 rue Jules Ferry
- **Écoles maternelle et primaire Paul Barilliet :** 23 rue du 2 décembre 1870
- **École primaire Louis Daguerre :**
25 rue Daguerre ■

“ Je cherche un mode d'accueil pour mon enfant de moins de 3 ans. Que dois-je faire ? ”

✉ Laurence B.

Notre réponse :

Il existe plusieurs modes d'accueil différents : l'accueil collectif, individuel ou mixte. Chaque mode d'accueil a sa particularité et il faut trouver celui qui correspond le mieux à vos besoins. Pour ce faire, le Relais Petite Enfance (RPE) de Bry-sur-Marne peut vous accompagner dans cette réflexion mais aussi dans les démarches en ligne si nécessaire.

Vous pouvez les contacter au 01 49 83 68 56 pour un échange téléphonique ou pour fixer un rdv physique avec Monsieur LEGAZ, responsable du RPE, un mardi après-midi lors d'une permanence en mairie. **Concernant la procédure pour trouver un mode d'accueil collectif, il faut obligatoirement effectuer une demande de place en crèche** (crèches municipales dont crèche familiale, crèche départementale) sur le site du conseil départemental (<https://www.valdemarne.fr/a-votre-service/enfance/famille/demande-de-place-encreche>) **avant le 8 mai 2024.**

En effet, une commission d'attribution des places se tient chaque année au mois de mai, afin d'étudier les demandes, en fonction des disponibilités des structures.

Un courrier est envoyé à toutes les familles, quelle que soit la réponse, courant du mois de juin. Aucune réponse n'est transmise par téléphone.

Concernant la recherche d'une assistante maternelle, vous pouvez vous rendre sur le site <https://monenfant.fr/> ou <https://assistants-maternels.valdemarne.fr/>. ■



PHARMACIES DE GARDE*

Dimanche 7 avril
Pharmacie de la Mairie
 162 bis Grande rue Charles de Gaulle
 94130 Nogent-sur-Marne
 01 48 71 13 56

Dimanche 14 avril
Pharmacie Nogentaise Selarl
 13 boulevard de Strasbourg
 94130 Nogent-sur-Marne
 01 48 73 00 17

Dimanche 21 avril
Pharmacie Nop
 9 avenue Georges Clemenceau
 94130 Nogent-sur-Marne
 01 48 73 01 76

Dimanche 28 avril
Pharmacie Pharmavance
 102 Grande rue Charles de Gaulle
 94130 Nogent-sur-Marne
 01 48 73 02 94

**Sous réserve de modifications de dernière minute.
 Retrouvez toutes les gardes en temps réel sur monpharmacien-idf.fr*

Pour les gardes de nuit (après 20 h) : se renseigner au commissariat de Nogent. Tél : 01 45 14 82 00.

Hôpital Saint-Camille
 2 rue des Pères Camilliens
 (enfants et adultes)
 94360 Bry-sur-Marne
 Urgences : 24/24
 Téléphone : 01 49 83 10 10

inscription alerte SMS

Complétez le formulaire sur brysurmarne.fr et faites-le parvenir à la Police municipale (sur place ou par voie postale).

ÉTAT-CIVIL

Naissances
 Bienvenue à Victoria Paxual, Rose Muxagata, Marceau Hammi, Julia Pop, Romane Lechantre, Marley Philippeau, Maxime Maret Peniguel, Kenza Jomaa, Yaadvika Thanabalasingam

Décès
 Toutes nos condoléances pour le décès de Jacqueline Foissy

SAMI (Service d'Accueil Médical Initial) de Bry - Nogent - Le Perreux
 2 rue des Pères Camilliens
 (à l'entrée de l'hôpital Saint-Camille)
 Maison médicale de garde. Permanences assurées par des médecins généralistes. Appelez le 15 avant de vous y rendre. Munissez-vous de votre carte Vitale.
 Horaires d'ouverture :
 - du lundi au vendredi de 20 h à minuit
 - le samedi de 16 h à minuit
 - le dimanche et les jours fériés de 8 h à minuit
 Les règlements ne se font qu'en espèces.



Une petite annonce à faire passer pour de l'aide à la personne ?

Espace emploi
 Rez-de-chaussée du bâtiment administratif
 Rue Félix Faure
 Tél. : 01 84 23 53 49
 mail : emploi-bry@pemb.fr
 www : brysurmarne.fr

NUMÉROS UTILES

Urgences
112
 (numéro européen)

Urgences médicales
 Samu - Sami
15

Police municipale
01 45 16 68 22

Police
17

Sapeurs-pompiers
18

N° Violences femmes info
3919

N° Enfance en danger
119

N° national canicule
0 800 06 66 66

Personnes fragiles ou isolées
 Service social
01 45 16 68 00

Besoin d'un conseil conjugal, d'urbanisme etc. Retrouvez l'ensemble des permanences de la mairie sur
brysurmarne.fr

Vous ne recevez pas la Vie à Bry ?
01 45 16 68 00

Emballages & papiers
 Tous les jeudis matin

Déchets verts
 Tous les mercredis après-midi

Déchets ménagers
 2, 3 ou 4 fois selon les secteurs*

Encombrants Collectifs
 1 vendredi /2 selon secteurs*
Individuels
 sur rendez-vous au 01 48 71 59 13 (n° vert)

Déchèterie
 Noisy-le-Grand
9 rue de la Plaine
 Tous les jours sauf jeudi**

* Retrouvez les secteurs sur parisestmarnebois.fr

** Retrouvez les horaires sur noisylegrand.fr



Le Perreux
sur-Marne
Ville d'expressions



VILLE DE BRY-SUR-MARNE
Moult viel que Paris

Nogent
sur-Marne



+



1^{ère} ÉDITION

F  **RUM**

SANTÉ

INTERCOMMUNAL

+

*Venez rencontrer des professionnels
de santé et du bien-être*



+



+



SAMEDI 27 AVRIL 2024

DE 12H À 18H



SANTÉ / DÉPISTAGE / PRÉVENTION / HANDICAP / BIEN-ÊTRE

- Stands et ateliers pratiques
- Rencontres avec des spécialistes
- Information et conseils
- Dépistages gratuits

+

**GYMNASE
FÉLIX FAURE**

11 rue Félix Faure
94360 Bry-sur-Marne
ENTRÉE LIBRE



+ d'infos : brysurmarne.fr   